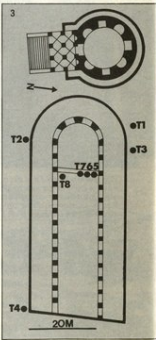
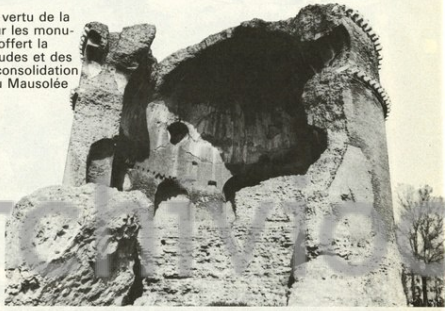


LE MAUSOLÉE DES GORDIENS ET LA BASILIQUE CONSTANTINIENNE

La restauration entreprise en vertu de la loi spéciale n° 92 de 1981 sur les monuments antiques de Rome a offert la possibilité d'entreprendre des études et des fouilles, en plus des travaux de consolidation proprement dits, dans la zone du Mausolée des Gordiens et de la basilique constantinienne attenante.

En fait on sait très peu de choses sur ce grandiose mausolée circulaire. Il devrait remonter à l'époque de Dioclétien et aux années qui suivirent immédiatement soit en raison des analogies offertes avec d'autres monuments semblables de Rome, soit parce qu'on a découvert du matériel datant de cette période. Construit en *opus latericium* (tuiles) sur deux étages, il présente un puissant tambour annulaire à l'intérieur, tandis que l'étage supérieur, couvert en coupole, s'ouvrait des niches alternativement rectangulaires et semi-circulaires, tandis que l'étage inférieur se trouve un corridor annulaire et quelques pièces qui se développent sous l'escalier du pronao. C'est précisément



dans ces pièces qu'ont commencé les travaux de fouille et de dégagement sous la direction technique de la Superintendente Archeologica de Rome et sous la direction scientifique confiée à la X^e Section de la Commune de Rome.

Pour ce qui concerne la basilique, dont les sources historiques ne font pas mention, on cherche à en éclaircir la fonction sous tous les aspects, en tenant compte aussi des similitudes rencontrées avec d'autres grandes basiliques paléochrétiennes du IV^e s. (Saint-Laurent hors les murs, Saint-Sébastien, Sainte-Agnès, les Saints-Marcellin-et-Pierre sur la via Labicana).

La caractéristique principale qui les rapproche est la présence d'un déambulatoire très large le long du périmètre, d'où vient l'appellation de « circoforno » ou « à exèdre ». La construction de la via Prenestina présente un plan subdivisé par des pilastres en trois nefs : la nef centrale, plus grande, se termine par une exèdre séparée par un mur transversal à l'axe de la basilique, orientée dans le sens est-ouest ; la façade est oblique par rapport à cet axe ; toute la construction est en *opus listatum* avec remplissage de beaucoup de matériaux plus anciens.

La fouille actuellement en cours a mis au

jour à l'intérieur de l'exèdre et à l'extérieur le long du mur périmétral, une série de sépultures en fosse couvertes de tuiles, posées à plat ou en bâtière (*alla cappuccina*) sans mobilier et avec tous les corps orientés dans le sens est-ouest, la tête vers l'abside.

Dans l'état actuel des recherches, donc manquant des données certaines susceptibles d'éclaircir avec une exactitude suffisante l'époque de la construction et le culte pour lequel elle fut érigée ; toutefois la découverte du cimetière en plein air (*sub divo*) offre un nouvel élément de concordance, qui manquait encore, par rapport à la situation analogue des ensembles dont on a parlé.

À l'extrémité est du parc, le long de la via Rovigno d'Istria, fut découverte en 1963 une petite catacombe à deux étages, creusée dans le *caprefaccio*, extrêmement pauvre, avec des *loculi* (niches) pour les sépultures et seulement quelques arcosolii. Au centre du premier étage une pièce avec des traces de décor servait de vestibule d'entrée ; la pièce qui se trouvait au niveau inférieur était couverte d'une voûte soutenue par quatre pilastres maçonnés. On ne peut rien dire du caractère chrétien ou païen du monument, qui fut en partie détruit pour élargir une rue.

1. Le Mausolée des Gordiens : vue sur l'intérieur du monument du côté effondré ; l'étage supérieur, couvert en coupole, présente des niches alternativement rectangulaires et semi-circulaires.
2. Le Mausolée des Gordiens et la basilique constantinienne vus de l'est.
3. Plan du Mausolée et de la basilique constantinienne.
4. La basilique paléochrétienne vue de l'ouest.
5. Tombes paléochrétiennes à l'intérieur de la basilique constantinienne, couvertes de tuiles posées à plat (tombes 5-6-7 du plan).
6. Une des sépultures en fosse couverte de tuiles disposées en bâtière (*alla cappuccina*) découvertes à l'intérieur de l'exèdre de la basilique paléochrétienne.
7. Disposition des corps avec la tête orientée vers l'abside dans les tombes sans mobilier découvertes à l'intérieur de l'exèdre de la basilique et à l'extérieur, le long du mur périmétral.