

LE FORUM TRANSITORIUM

LE TEMPLE DE JANUS ET LE PORTIQUE ABSIDAL

Le Forum Transitorium, au centre de l'ensemble des Forums Impériaux, mérite à lui seul une étude approfondie qui se justifie d'autant plus qu'il conserve encore presque intacte une grande partie de sa colonnade sud-est. Le Temple de Minerve, très représenté dans les dessins de la Renaissance, est l'un des monuments les plus connus des forums. Dans les projets de la Surintendance archéologique de Rome, le Forum Transitorium ou Forum de Nerva sera, avec le Forum de Trajan, l'un des premiers sites à faire l'objet de fouilles systématiques. Il faut espérer que ces fouilles apporteront une réponse définitive au délicat problème de la localisation et de la reconstruction du Temple de Janus situé dans le Forum Transitorium ou à ses abords immédiats.

Les quatre Forums réunis, l'une des merveilles de Rome

Avec César, commence la construction de nouveaux Forums, distincts de l'ancien, appelé Forum Romain. On y transfère une partie des fonctions politiques et culturelles tandis que le Forum Romain, à ce qu'il semble, reste un centre commercial avec ses basiliques et ses successions de tavernes, aménagements qui semblent totalement absents des Forums d'Auguste, de Vespasien, de Nerva et de Trajan. Les nouveaux Forums devaient s'insérer dans le quadrillage de rues alignées selon l'orientation du Forum de César. Quelques anomalies apparaissent indubitablement dans ce quadrillage : par exemple, le côté sud-est du Forum d'Auguste n'est pas parfaitement parallèle au côté nord-ouest du Forum de la Paix de Vespasien. Il semble donc peu probable que l'intégration du Forum de Nerva dont les murs se rapprochent du sud-ouest vers le nord-est d'environ 1 mètre, ait été décidée dès l'origine.

Sous le règne de Domitien, vers 84 de notre ère (comme cela ressort d'une poésie de Martial I,2,8), commencèrent les travaux de ce Forum qui, parce qu'il permettait le passage d'un Forum à l'autre, prit également le nom de Forum Transitorium bien que son nom officiel fut « *Forum Nervae* » (Forum de Nerva). Ce fut, en effet, cet empereur qui en 97 ap. J.-C., après la mort de Domitien et sa « *damnatio memoriae* », eut l'honneur de l'inaugurer. Néanmoins, le projet est nettement celui de Domitien : de la même façon que, sous cet empereur, le Palatin tout entier se transforma en un unique palais, de même les Forums, jusqu'alors distincts, se fondirent en un en-

semble semblable à celui d'un palais et dont la succession ininterrompue d'architectures monumentales pleines d'effets surprenants coupait le souffle des visiteurs. Martial dans une poésie datée de 95 ap. J.-C. environ, fait bien sentir cette nouveauté : « *Sed nec Marcelli Pompeianumque nec illic / Sunt triplices thermae nec fora iuncta quater.* » (Martial X,51,11). C'est-à-dire : les quatre Forums, le Forum Romain ainsi que ceux de César, d'Auguste et de Nerva (à l'exclusion de celui de Vespasien, habituellement appelé à cette époque Temple de la Paix) maintenant réunis, sont l'une des merveilles de Rome.

Le Forum Transitorium dont, à ce jour, seules les limites sud-ouest et nord-est ont fait l'objet de fouilles, est le résultat de la transformation de la partie basse de la rue de l'*Argiletum* en une place. Cette rue suivait le fond de la vallée de Suburre, sous l'actuelle rue Madonna dei Monti, jusqu'au Forum Romain. Le fait qu'il s'agissait d'un fond de vallée est confirmé par la présence de la *Cloaca Maxima*, principal égout du centre de Rome, qui, encore aujourd'hui, fonctionne et peut être parcouru. Malgré cela, le Forum Transitorium n'est pas le Forum le plus encaissé de tous : son pavement fut construit 90 cm environ plus haut que celui du Forum d'Auguste mais 1 mètre en dessous de celui du Forum de la Paix. Ces différences de niveaux nécessitèrent la construction de quatre marches qui trouveraient aisément place dans l'épaisseur des murs de séparation de ces trois ensembles. Le *Forum Transitorium* est long de 114,5 mètres (mesure prise dans les angles) : sa largeur, entre les murs longitudinaux, varie de 45,8 m au sud-ouest à 45 m au nord-est à cause de l'angle de 24° dû à l'orientation différente du Forum d'Auguste et du Tem-

ple de la Paix. La forme du *Forum Transitorium*, avec ses deux petits côtés incurvés semble dérivée de celle du stade ou du cirque antique. A la différence des autres Forums, celui-ci possède les deux axes de symétrie caractéristiques des plans centraux : toutes les entrées à l'angle des côtés incurvés sont orientées vers un point unique où il était probablement prévu d'ériger un édifice ou monument colossal. En effet le cours de la *Cloaca Maxima*, en parfait état de conservation sous cette partie non fouillée du Forum, contourne nettement ce point pour ne pas mettre en danger les fondations de ce monument inconnu.

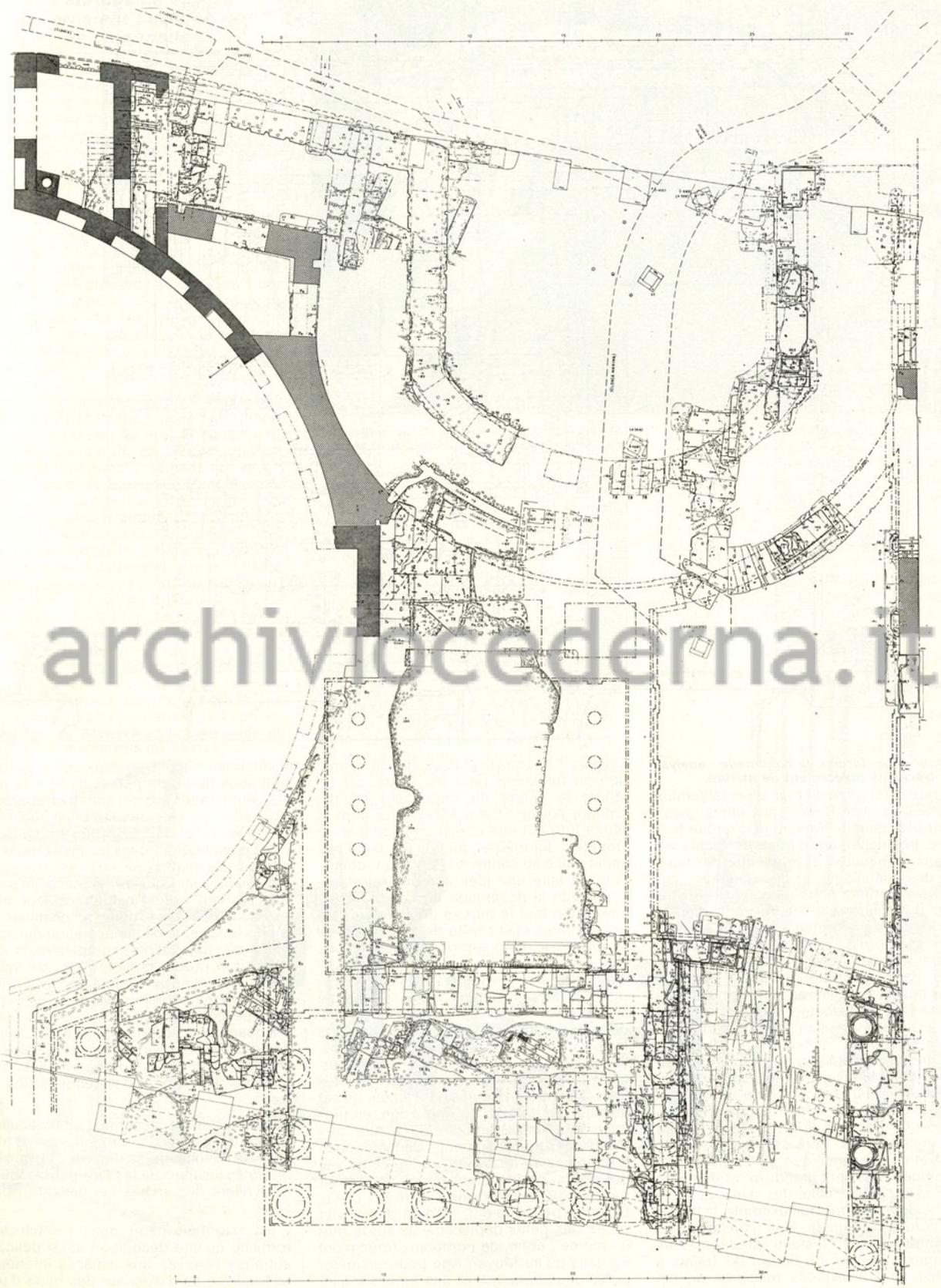
Adossés aux petits côtés du Forum, s'élèvent symétriquement deux temples de taille presque égale : au nord-est, se trouve le Temple de Minerve, bien connu par les dessins de la Renaissance et par les importants éléments architectoniques qui en restent ; l'autre, situé au sud-ouest, doit probablement, comme on le verra par la suite, être identifié au fameux Temple de Janus. Ce Forum fut réalisé avec une détermination impressionnante, sans respect pour les édifices préexistants considérés comme secondaires. Pour construire un mur d'enceinte ininterrompu, on n'hésita pas à clôturer la plupart des entrecolonnements qui se trouvaient à l'entrée du Forum de César. Également, l'étroit portique qui longeait la Basilique Émilienne du côté nord-est, fut clos et transformé en une quatrième nef. Les colonnes furent ôtées pour être réemployées dans d'autres édifices. Seuls les blocs de fondation en travertin, ou les rares restes de bases, nous permettent de reconstituer la forme des portiques avant Domitien.

Un riche décor en marbre, exceptionnel pour une place publique

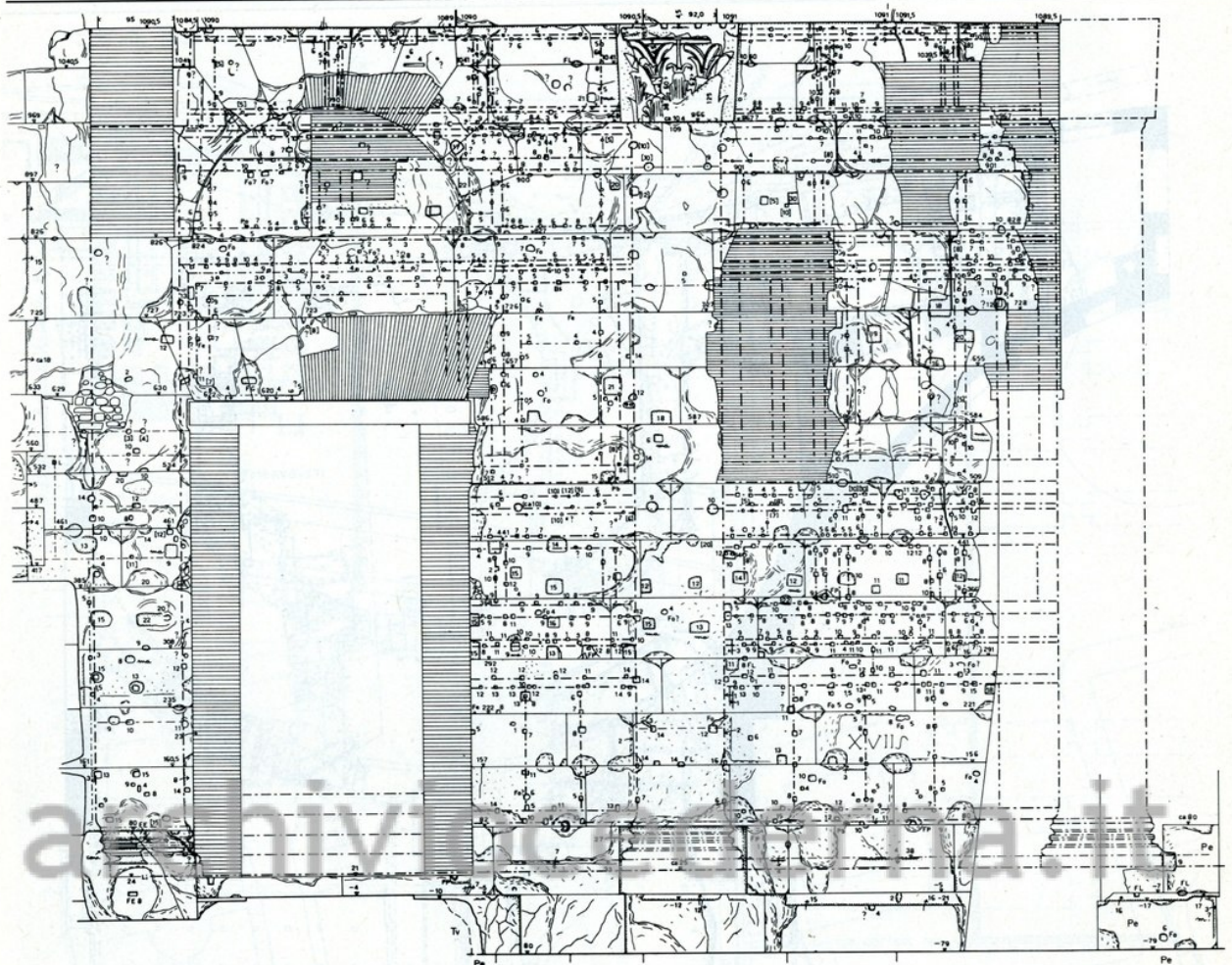
La partie sud-est du mur d'enceinte, avec sa colonnade appelée communément « Le colonnade » (les vilaines colonnes) fut souvent dessinée pendant la Renaissance et, même privée d'une partie de sa décoration, s'est conservée jusqu'à nos jours. Au-dessus de colonnes d'un marbre bleuâtre — provenant probablement d'Asie Mineure — aux entrecolonnements de différentes largeurs, se trouve en saillie et en retrait

La colonnade du côté nord-est du Forum Transitorium, dite « le Colonnacce » (Gab. Fot. Naz. D 6160).





Plan des fouilles du Forum Transitorium (en bas) et du Portique Absidal (Porticus Absidata, en haut).



Le mur situé derrière la colonnade ; analyse des traces du revêtement de marbre.

par rapport au plan du mur, un entablement du meilleur style flavien, aux effets quasiment picturaux de lumière et d'ombre fondus, très richement décoré de motifs végétaux et animaux : des rameaux, des feuilles, des coquillages et des dauphins. Les vestiges de frise nous racontent le mythe grec d'Arachné, fille de roi, qui, d'après Ovide, fut transformée en araignée pour avoir osé se mesurer à Minerve dans l'art textile et pour avoir représenté sur son tissu, de manière irrespectueuse, les infamies des dieux. D'autres morceaux de cette même frise représentent des scènes ayant trait à l'art du tissage ou sont d'une interprétation incertaine.

Sur le mur de l'attique, au-dessus de l'entablement, Minerve, en relief, est à nouveau représentée ; si l'on considère qu'une statue colossale de Mars, aujourd'hui au musée du Capitole, fut trouvée devant la colonnade, à la Renaissance, on peut, peut-être, envisager que le thème iconographique, vraiment grandiose et digne de ce Forum, ait été celui des dieux et de la mythologie (comme, par exemple, le thème du Forum d'Auguste était consacré aux « summi viri » de l'histoire, prédécesseurs d'Auguste et celui du Forum de Trajan, à l'armée et aux exploits militaires de cet empereur). Il est difficile de dire si, dans le *Forum Transitorium*, s'exprime la réelle

« pietas », au sens le plus antique du terme, de son fondateur pour les dieux, car on ignore la nature du monument central, entouré par la *Cloaca Maxima*, et dont le projet fut peut-être conçu en l'honneur de Domitien lui-même qui, de la sorte, se serait placé au centre du Panthéon romain. Pour se faire une idée complète de la richesse de la décoration du Forum, il faut savoir que tout le mur se trouvant derrière les colonnes était revêtu de plaques et de corniches de marbre, probablement coloré. L'emploi de marbres polychromes, provenant de toutes les parties de l'empire romain — et cela depuis César — semble avoir atteint ici, à l'époque des Flaviens, dans le Forum Transitorium comme dans les palais impériaux du Palatin, son utilisation maximum. La subdivision en différentes zones a pu être démontrée par les relevés du mur effectués par l'auteur de cet article. Une analyse du mur exige, en premier lieu, une étude sur la nature très diverse des trous apparents. Certaines cavités, situées au-dessus du centre de gravité des blocs, permettaient de les faire saisir par la grue puis de les mettre en place. D'autres permettaient, à l'aide d'un levier en fer, les petits déplacements sur le mur lui-même ; enfin, de nombreux trous n'ont été faits qu'au Moyen Âge pour récupérer le fer des crampons et des tenons reliant les blocs entre eux. Les seuls trous ayant de l'importance pour reconstituer la nature du

revêtement mural sont ceux qui se présentent sous forme de petites cavités, le plus souvent carrées, où, à l'aide d'un morceau de marbre ou avec du plomb, on encastrait une tige de fer de section quadrangulaire, pliée à angle droit, dans les joints entre les plaques de marbre qui ainsi, en plus d'une couche de chaux qui les maintenaient sur le mur, étaient fixées le long de leur bord extérieur. On peut donc reconstituer au moins le schéma de la décoration qui semble avoir, aujourd'hui, complètement disparu ; fort probablement, elle a été systématiquement enlevée, déjà au Moyen Âge, pour en tirer les matériaux des pavements de type cosmate des églises romaines. Il est néanmoins évident qu'elle était composée d'un revêtement de minces plaques de marbre — donc très apprécié — si l'on en juge par les dimensions réduites des pions.

Tout l'ensemble décoratif, un soubassement, trois zones intermédiaires et une zone de chapiteaux, se déployait jusque sur les côtés incurvés de la place dans lesquels s'ouvraient des arches permettant le passage.

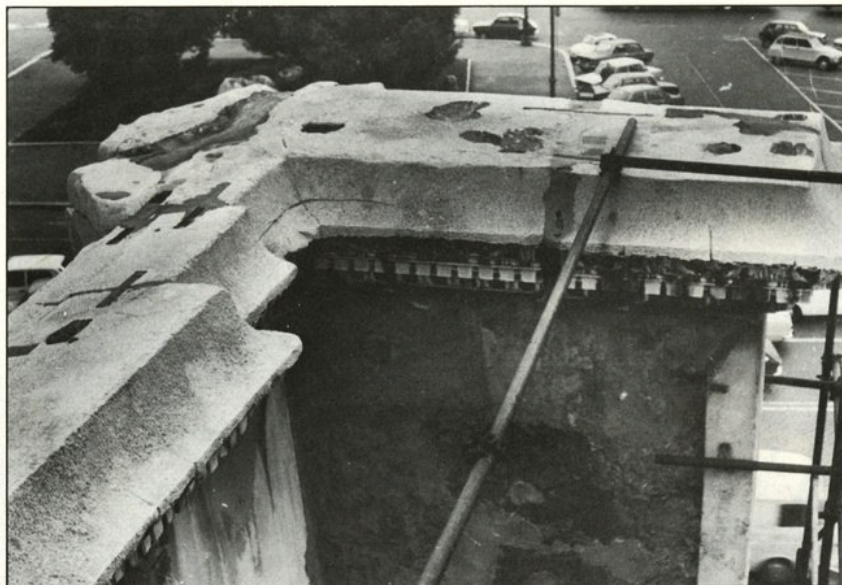
C'est une innovation dans l'architecture romaine qu'une décoration aussi délicate, autrefois réservée aux espaces intérieurs, soit utilisée sur l'extérieur des murs d'une place, lui conférant ainsi quelque chose du caractère intime d'une salle de palais.

Les dimensions colossales des statues de bronze qui ornaient l'attique de la colonnade

L'attique de la colonnade, selon les restes du plan supérieur des parties en saillie et des tenons des statues de bronze, devait porter des groupes de dimensions gigantesques de thème peut-être, mythologique (si l'on considère d'une part les importantes dimensions et si, d'autre part, on accepte l'idée du thème iconographique suggéré par la frise et le relief de Minerve). Il faut se rappeler que l'attique des portiques du Forum d'Auguste n'avait que des statues de marbre, si l'on en juge par les surfaces de pose encore visibles sur la corniche, au-dessus des caryatides, destinées à des plinthes en marbre. (Sur les avant-corps intermédiaires du Forum Transitorium, comme sur celui décoré par le relief de Minerve, l'auteur a émis l'hypothèse d'une reconstitution de trophées, sans preuve évidente).

Le mur d'enceinte du Forum Transitorium, pour servir de fond aux groupes de statues de bronze, s'élevait, selon toute probabilité, à une hauteur de 24 m, hauteur du mur d'enceinte du Forum d'Auguste qui lui est contigu. Les seuls témoins restant de cette surélévation sont les rainures de la partie postérieure du plan supérieur de l'attique et dans lesquelles devaient être insérées les plaques de marbre du revêtement du mur du fond. Cette fois encore, par la richesse de ses matériaux, le Forum de Nerva surpassait celui d'Auguste qui, au-dessus de ses portiques, n'avait qu'un mur d'enceinte recouvert de crépi.

Le Temple de Minerve, situé dans le côté incurvé nord-est du Forum et qui est détruit, aujourd'hui, jusqu'au noyau du podium, nous est néanmoins bien connu grâce à un fragment du plan sur marbre de l'époque **Le Temple de Minerve et la colonnade du Forum** (dessin anonyme du XV^e s.).



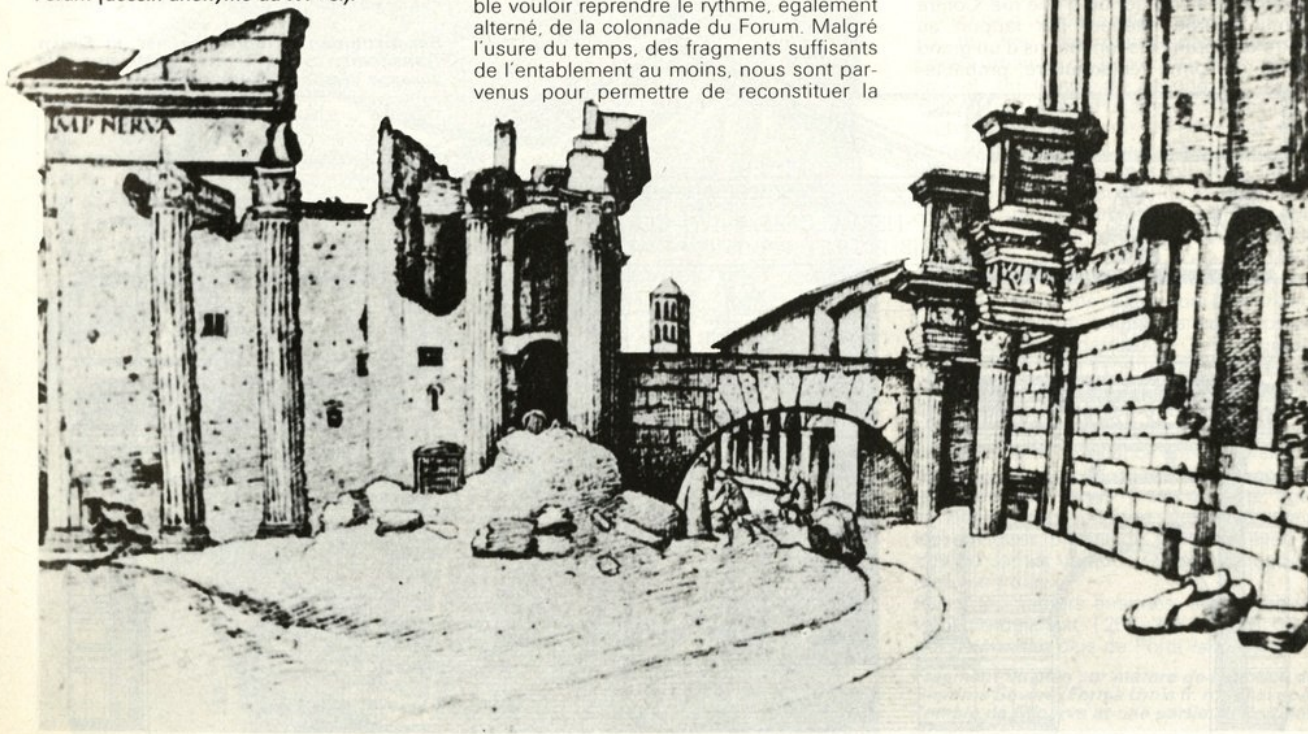
Plan supérieur de l'attique de la colonnade avec les trous pour les tenons des statues en bronze.

de Septime Sévère et grâce aux nombreux dessins représentant le portique de ce Temple avant que Paul V, en 1609, n'en enlève les restes pour en orner la Fontaine Pauline sur le Janicule.

Les dessins de la Renaissance nous donnent les dimensions générales du portique ainsi que la dédicace de Nerva remplaçant celle de Domitien. On ne peut, dans le cadre de cet article, entrer dans la problématique de la modification du projet initial qui prévoyait un pronaos plus étroit et moins profond et un mur du fond du Forum incurvé et déplacé vers le sud-ouest. Il est hors de doute que le caractère peu plastique du Temple, avec ses entrecolonnements larges, sombres et irréguliers, semble vouloir reprendre le rythme, également alterné, de la colonnade du Forum. Malgré l'usure du temps, des fragments suffisants de l'entablement au moins, nous sont parvenus pour permettre de reconstituer la

disposition des consoles et la pente du fronton qui, avec ses 45% représentait un maximum parmi les temples de Rome : exemple du « verticalisme » de l'architecture de ce temps dont l'expression la plus claire est celle de la surélévation du Colisée par l'attique ajouté sous Domitien.

Nous savons peu de choses sur la cella du Temple. Il existe les restes d'une petite colonnade intérieure que le plan sur marbre signale également ; par contre, les fouilles récentes n'ont révélé aucune trace de l'ab-





Les restes du podium du Temple de Minerve à l'état actuel.

side du Temple et il est possible qu'il s'agisse d'une erreur du dessinateur de ce plan : la statue représentant la déesse Minerve devait être placée dans une exèdre rectangulaire.

Le Temple de Janus, le dieu à deux visages, l'une des plus énigmatiques divinités romaines

La partie sud-ouest du Forum Transitorium se termine par un mur courbe, semblable à celui que l'on voit encore à côté du Temple de Minerve ; mais, ce mur sud-ouest est double, ce qui donne, entre les deux murs, l'espace d'un corridor ou d'une rue. Contre le mur courbe intérieur par rapport au centre du Forum, les fondations d'un grand édifice de forme rectangulaire, probable-

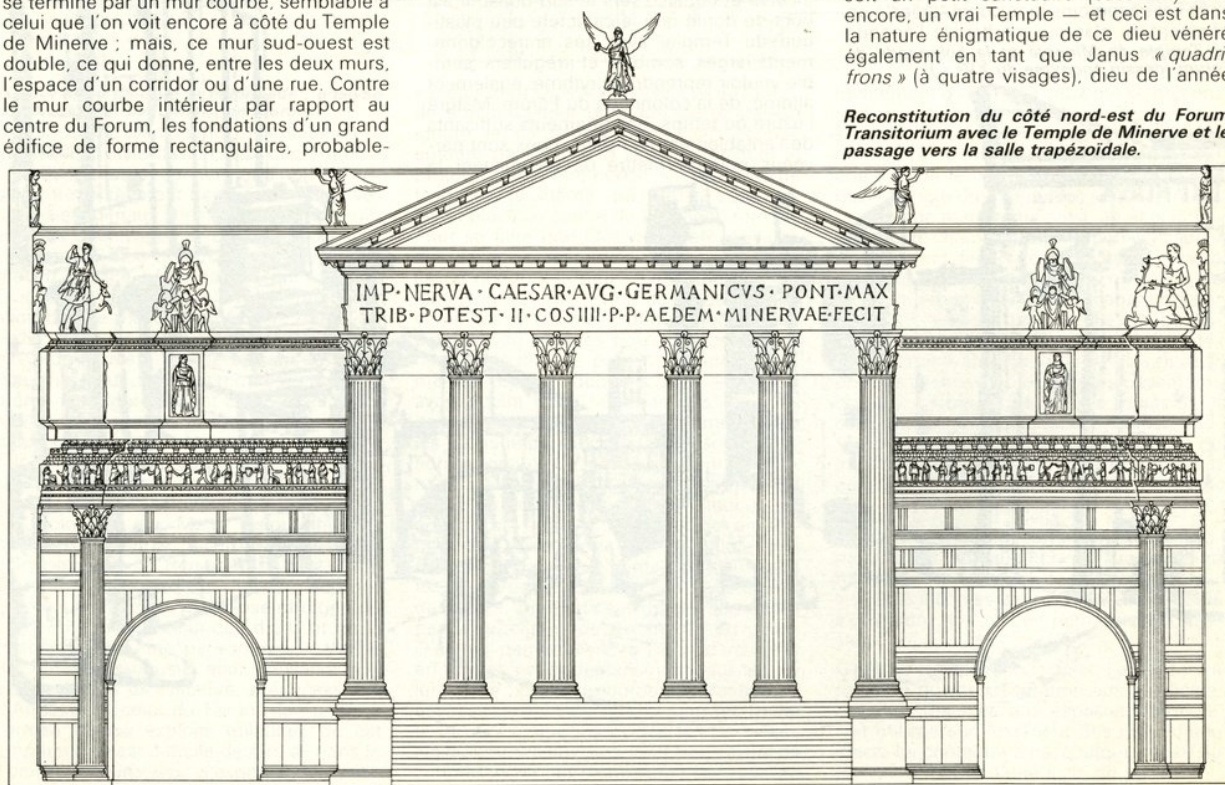
ment un temple de dimension et de forme similaires à celui de Minerve, ont été récemment mises au jour. Mais l'édifice s'étendant jusque sous l'avenue des Forums Impériaux, sa fouille complète n'a pu être entreprise. Comme les sources littéraires antiques mentionnent, en plus du Temple de Minerve, un Temple de Janus dans le Forum Transitorium, l'auteur de cet article a proposé de reconnaître dans ces vestiges au centre de la partie sud-ouest du Forum Transitorium le Temple du fameux dieu « *bifrons* » (à deux visages), patron des commencements et des fins, gardien des

frontières, « signe de paix et de guerre » (*index pacis bellique*, Liv. I,19,2). Ainsi s'expliquerait également le sens des deux murs courbes de cette partie et au travers desquels, outre l'arche de passage entre le Forum Romain et le Forum Transitorium à l'angle ouest, était percée en leur centre, une ouverture, comme on peut le voir sur certains dessins de la Renaissance (Palladio, S. du Pérac, F. de Paoli) ; le Temple du dieu « *bifrons* » devait également être ouvert sur l'arrière afin que ses forces puissent irradier dans les deux directions. Cette localisation du sanctuaire de Janus semble également correspondre aux sources antiques qui le situent « *ad infimum Argiletum* » (Liv. I,19,2) c'est-à-dire dans la partie la plus basse de la rue, puis dans le Forum Transitorium ou « *sub radicibus collis Viminalis* » (Macrob. Sat. I,9,17) c'est-à-dire sous le Viminal, l'actuel quartier Monti. Il est évident que la partie de l'Argiletum située entre la Basilique Émilienne et la Curie est trop étroite pour y loger un sanctuaire et s'éloigner trop du Viminal serait une erreur. Il faut donc chercher ce Temple dans la zone du Forum Transitorium. Il existe aussi un texte médiéval décrivant la procession pascale en train de traverser le Temple de Minerve et le Temple de Janus (Benedetto Canonico, XII^e s.) : les deux sanctuaires devaient être situés l'un en face de l'autre.

Janus, gardien des frontières, « signe de paix et de guerre »

Mais l'identification n'est pas sans poser de problèmes, entre autres le désaccord existant entre les sources selon lesquelles le sanctuaire aurait été soit une porte urbaine, soit un petit sanctuaire (*sacellum*) soit, encore, un vrai Temple — et ceci est dans la nature énigmatique de ce dieu vénéré également en tant que Janus « *quadri-frons* » (à quatre visages), dieu de l'année

Reconstitution du côté nord-est du Forum Transitorium avec le Temple de Minerve et le passage vers la salle trapézoïdale.





Le Forum Transitorium d'après L. Canina, reconstitution rejetée.

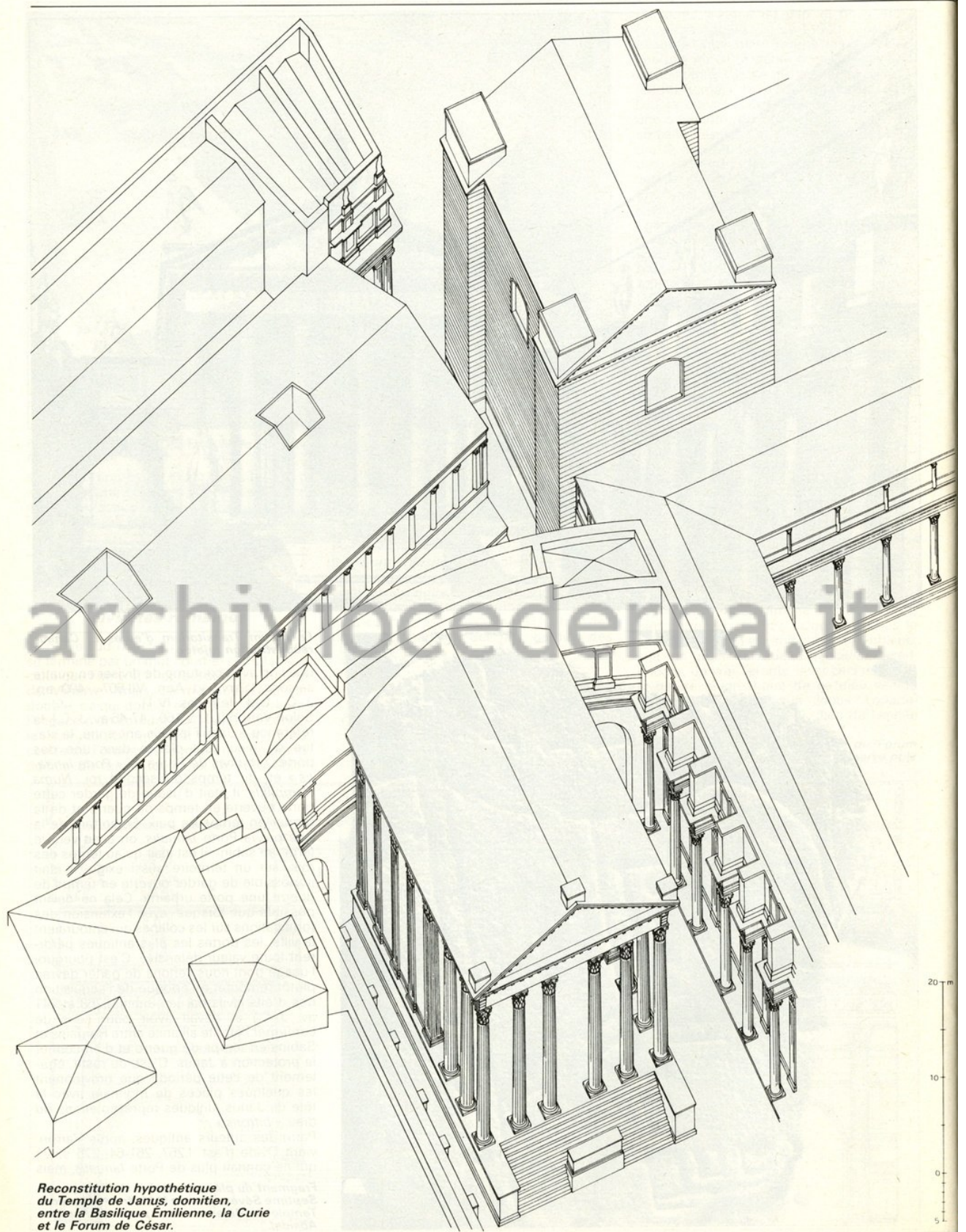


que l'on avait coutume de diviser en quatre saisons (Serv. ad Aen. VII,607 ; 400 ap. J.-C. ; Lyd. de mens. IV,1).

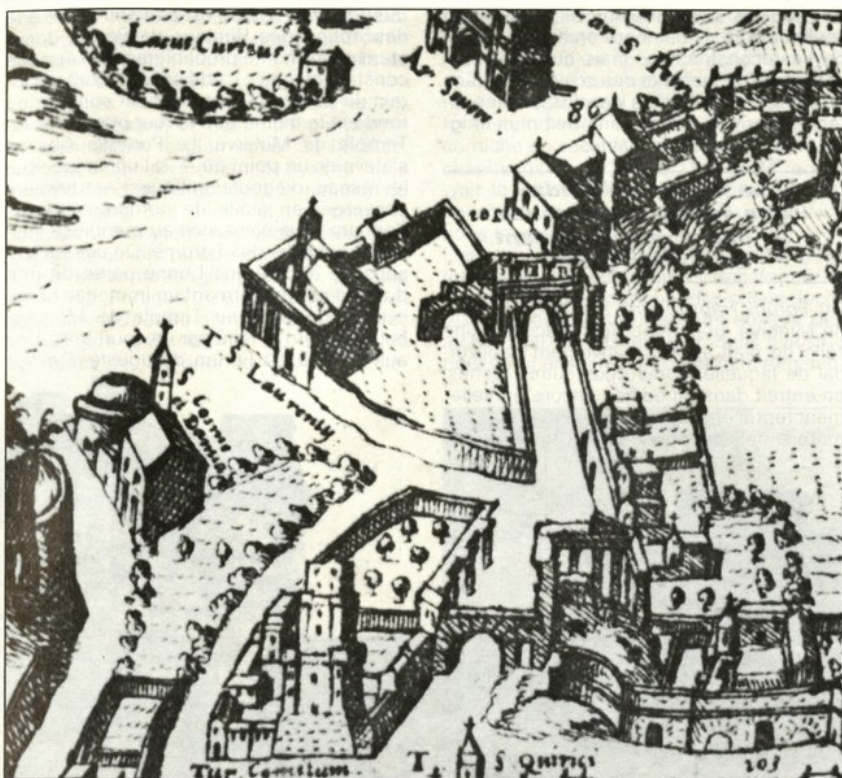
Selon Varron (L.L. V,165 ; 47-45 av. J.-C.), la référence à Janus était la plus ancienne, la statue du dieu était placée dans une des portes urbaines de Rome, la « *Porta Ianualis* » et, du temps du second roi, *Numa Pompilius*, il était d'usage de garder cette porte ouverte en temps de guerre et de la fermer en temps de paix. En sortant de la ville par la *Porta Ianualis*, on allait vers le territoire sabin ; il est clair qu'au temps des rois, sur un territoire aussi exigu, il était impossible de garder ouverte en temps de guerre une porte urbaine. Cela ne devint possible que lorsque, avec l'extension des fortifications sur les collines qui entouraient la ville, les portes les plus antiques perdirent toute valeur défensive. C'est pourquoi l'usage dont nous venons de parler devrait plutôt remonter à l'époque de l'acquisition des droits civils par les Sabins (268 et 241 av. J.-C.) et devait avoir pour sens de confirmer l'étroite alliance entre Romains et Sabins en temps de guerre et d'en confier la protection à Janus. C'est, du reste, également de cette période que proviennent les quelques pièces de monnaie avec la tête de Janus, uniques représentations du dieu « *bifrons* ».

Parmi les auteurs antiques, après Varron, vient Ovide (Fast. I,257, 261-64, 275 suiv.) qui ne connaît plus de *Porta Ianualis*, mais

Fragment du plan sur marbre de l'époque de Septime Sévère (*Forma Urbis fr. n° 16*) avec le Temple de Minerve et une partie du Portique Absidal.



*Reconstitution hypothétique
du Temple de Janus, domitien,
entre la Basilique Émilienne, la Curie
et le Forum de César.*



Tête de Janus, monnaie antique du III^e/II^e siècle av. J.-C. (d'après Haeblerin, aes grave).



Le petit sanctuaire de Janus avec ses portes fermées, monnaie néronienne.

Ci-contre.
Le Forum Transitorium d'après S. Du Pérac (1577) avec au premier plan le Temple de Minerve et au fond l'entrée sud-ouest du Forum ainsi que la porte postérieure du Temple de Janus.

Au centre.
Entrée sud-ouest du Forum Transitorium (à gauche) et fondations du Temple de Janus.

un autel et un petit sanctuaire (*parvum sacellum*) du dieu. C'est peut-être ce petit sanctuaire que l'on trouve sur des monnaies de l'époque de Néron frappées en l'honneur de sa fermeture lors d'une période de paix. Le vieil usage d'ouverture et de fermeture de la porte urbaine a donc été reporté au nouveau petit sanctuaire. Ce sanctuaire semble être le même que celui que vit encore Procope au VI^e siècle (de bello Gotico I,25) ; il le décrit comme quadrangulaire, entièrement en bronze et juste assez grand pour accueillir la statue, haute de 5 coudées (2,2 m) en bronze également et qui restait toujours visible (au travers de grilles ?).

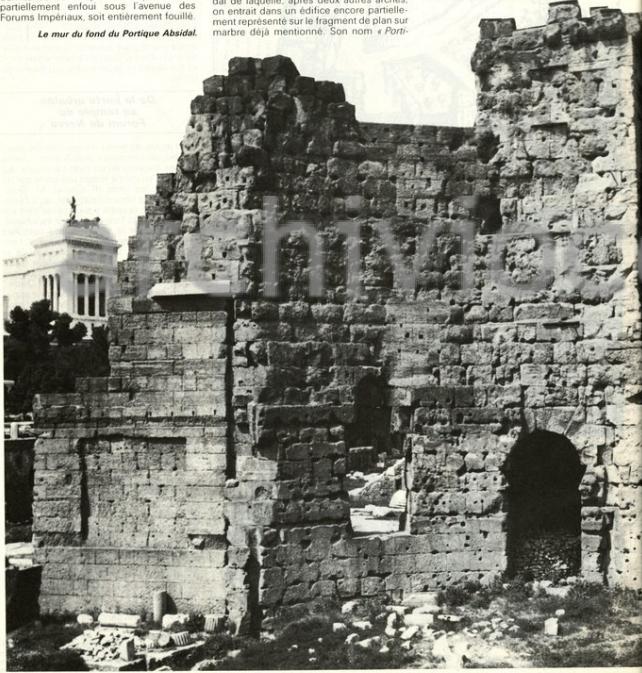
De la porte urbaine au temple du Forum de Nerva

Il est inutile de tenter de concilier les sources les plus récentes avec Varron ; Janus n'a pas toujours eu un petit sanctuaire qui aurait été en même temps une porte par où passaient les gens (P. Grimal, M. Guarducci) ; mais la conclusion est, qu'à l'époque d'Ovide, la porte urbaine avait déjà été remplacée. Les formes du petit sanctuaire, représenté sur la monnaie, ses colonnes entourées d'anneaux, les chapiteaux l'entablement avec sa décoration végétale et les palmettes sur le toit rappellent fortement le style de la fin de la République que l'on peut situer entre Varron et Ovide ; aucun élément de style archaïque n'apparaît dans cette décoration (V. Müller). Selon toute possibilité, certains vers de Virgile (Aen. I,294 suiv. et VII,607 suiv.) sont inspirés par la forme de ce petit sanctuaire de la fin de la République : derrière les « portes de la guerre » (*belli portae*) la fureur guerrière attend de sortir et Janus est son gardien ; il faut tenir compte qu'il s'agit de l'interprétation poétique d'une coutume concernant un culte déjà incompréhensible pour Virgile et dont on ne trouve aucune mention chez les autres écrivains antiques. Selon des sources littéraires de l'époque de Domitien — vers de Martial (X,28,3 suiv.) et du Stace (Silv. IV,3,9) aux environs de 95 ap. J.-C. — le sanctuaire de Janus faisait partie d'un Forum et le dieu qui jusqu'alors n'avait qu'une toute petite maison, fut l'objet de « dons impériaux » (*Caesareis donis*). Étant donné que, selon une source beaucoup plus tardive — Macrobie (Sat. I,9,17 ; 400 ap. J.-C.) — Janus a véritablement son propre temple (*aedes*), nous pouvons en conclure que les vers de Martial et du Stace se réfèrent à la construction de ce temple et que les restes d'un tel édifice dans la partie sud-ouest du Forum Transitorium, dont les caractéristiques de construction sont de même époque que celle du Forum, doivent être attribués au sanctuaire du dieu « *bifrons* », son petit sanctuaire ayant donc été transféré dans ce nouveau temple. Si l'on peut encore douter qu'il s'agit bien du Temple de Janus « *bifrons* » (ou « *Geminus* ») c'est que deux écrivains de la fin de l'Antiquité (Serv. ad Aen. VII,607 ; 400 ap.

J.-C. et Lydos de mens. IV^e s. VI^e siècle) rappellent l'existence d'un culte et d'un temple dédié à Janus « quadrifrons » dans le Forum Transitorium, mais il ne faut pas accorder trop de crédit à ces auteurs qui écrivaient hors de Rome, l'un en Afrique et l'autre à Constantinople sans jamais venir en Italie. En outre, le passage de Sévère est rempli d'autres erreurs et le dieu qui était « *index pacis bellique* », celui qui recut « *Caesarea dona* » selon Martial est toujours *bellifrons* ainsi que d'après Ovide et Propertius.

Pour avoir une totale certitude sur l'exactitude de cette identification, il serait très souhaitable — comme il a d'ailleurs prévu la Surintendance — que ce temple, encore partiellement entoué sous l'avenue des Forums Impériaux, soit entièrement fouillé.

Le mur du fond du Portique Absidal.



Ces fouilles permettraient de trouver non seulement des éléments architectoniques de sa reconstruction, mais aussi des ex-voto, des monnaies et des sculptures grâce auxquels nous aurions de plus amples informations sur Janus, l'une des plus énigmatiques divinités romaines.

Le Portique Absidal, une entrée gigantesque au décor resplendissant de marbre blanc...

Du Forum Transitorium, à côté du Temple de Minerve, une arche donne accès à une salle de plan approximativement trapézoïdal de laquelle, après deux autres arches, on entrant dans un édifice encore partiellement représenté sur le fragment de plan sur marbre déjà mentionné. Son nom « *Porti-*

cus Absidalis » nous est parvenu grâce à la description des Régions de Rome, document qui remonte probablement à l'époque constantinienne. L'édifice est contemporain du Forum Transitorium car son mur de fond est le même que le mur postérieur du Temple de Minerve. Le Portique Absidal s'élève en un point où — si l'on en juge par le réseau d'égoûts antiques — devaient converger en étoile de nombreuses rues donnant ainsi naissance au grandiose vestibule d'entrée des Forums. De cet édifice, subsiste encore une bonne partie du mur du fond courbe formant un immense hémicycle, adossé au Temple de Minerve, haut de 24 m et relié par un court bras droit aux confins du Forum d'Auguste. De son

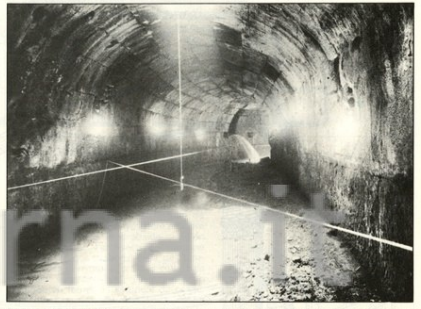
périmètre intérieur, en forme de parallélogramme fermé par une arche en forme d'ellipse, restent encore trois des piliers de sa partie orientale. Les fouilles exécutées, ces dernières années, par l'auteur de cet article ont permis de reconstituer le plan entier de l'édifice. Les traces d'un revêtement de marbre sur le mur du fond nous donnent la hauteur du premier rang des piliers et des pilastres adossés ; les éléments architectoniques dispersés qui ont pu être identifiés suffisent à une reconstitution jusqu'au toit, presque totale. Le Portique Absidal resplendissait autrefois de marbre blanc contrastant avec le bossage gris du mur du fond. A la

différence de l'intérieur du Forum Transitorium les marbres de couleur sont totalement absents de ce vestibule dont la décoration reste plus sobre et dont l'entablement présente des profils lisses, sans décoration compliquée. La décoration du mur du fond était divisée en plusieurs zones par la corniche du socle et par l'astragale sous les chapiteaux des pilastres. Une voûte recouvrait le promenoir dont l'implantation est encore reconnaissable grâce à une entaille dans le mur. L'espace central qui était dallé à l'origine, fut, en un deuxième temps transformé en bassin. Il était entouré par des piliers décorés de pilastres et reliés entre eux par des arches qui se resserraient dans l'abside pour compenser le rétrécissement perspec-

tif des arches latérales ; dans les proportions relativement étroites de toutes les arches s'exprime, comme dans le fronton du Temple de Minerve, le « verticalisme » du style domitien. Une trace sur le dallage invite à penser que des statues se dressaient probablement, dans les arches centrales.

Ci-dessous. Le tronçon de la Cloaca Maxima (égout principal de Rome) sous le Portique Absidal avec l'entrée de l'égout sous la rue Tor de Conti.

En bas. Le Portique Absidal, le mur postérieur, les piliers du périmètre intérieur (fondations cachées entre les murs de pierres sèches).

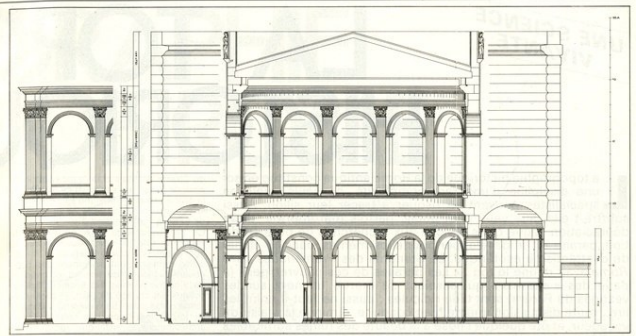
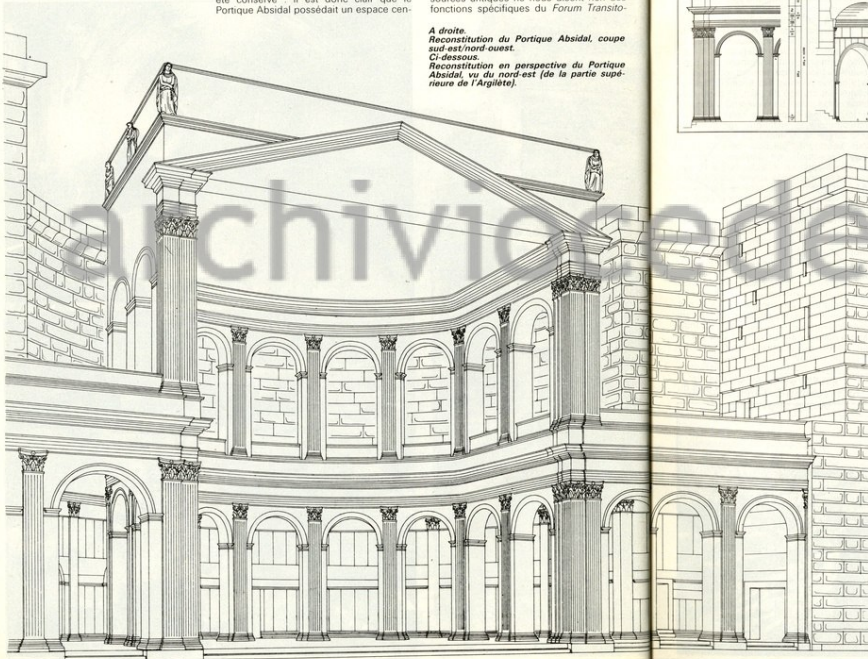


... forme architecturale nouvelle annonçant le chœur des églises du Haut Moyen Âge

La surélévation de la partie centrale de l'édifice, l'existence d'un second étage, est attestée par les bases des pilastres non utilisables pour les piliers au niveau du sol ou pour le mur du fond, par un fragment de balustrade avec une base analogue et par une corniche de l'attique, de forme convexe, qui expose donc un édifice incurvé vers l'extérieur, c'est-à-dire isolant du mur du fond. Un bloc de la corniche terminale de l'intérieur de l'abside, concave et montrant l'implantation du plafond, a également été conservé... il est donc clair que le Portique Absidal possédait un espace cen-

tral couvert et n'était pas une cour entourée par un simple portique court. Naturellement, le plafond de la partie centrale pouvait n'être qu'en bois. Tout l'édifice, haut de 24 m, se présentait comme un immense baldaquin ouvert qui embrassait le visiteur dans son arc, forme extrêmement originale de développement du type architectonique antique qui est l'abside. On accédait à la galerie ou à la terrasse supérieure contournant l'espace central par un escalier mais nous ignorons, malheureusement, totalement à quels spectacles ou quelles cérémonies on pouvait assister. Comme les sources antiques ne nous disent rien des fonctions spécifiques du Forum Transito-

A droite. Reconstitution du Portique Absidal, coupe sud-est/nord-ouest.
CI-dessous. Reconstitution en perspective du Portique Absidal, vu du nord-est (de la partie supérieure de l'Argileté).



rum la destination pratique du Portique Absidal nous reste inconnue et la seule chose que l'on puisse dire c'est que ces deux édifices avaient d'abord pour but de représenter le pouvoir impérial. Pour conclure, il semble juste d'intégrer la forme du Portique Absidal à l'histoire de l'architecture antique. Si typiquement présent ce plan est la salle avec abseid que l'on retrouve dans l'architecture romaine comme salles des thésaures, salles des temples, curies et nymphées. Dans cette aula au fond semi-circulaire, l'inségnement s'ajoutait en forme de segment de cercle, également bien connu dans l'architecture romaine, combiné ainsi deux types et préfigure déjà dans la forme du vestibule l'arc surbaissé des côtés courts du Forum Transitorium. Mais le résultat obtenu par la surélévation de la partie centrale est absolument nouveau : une sorte de basilique ramassée est née, modèle des basiliques constantiniennes avec promenoir intérieur dans l'abseid et n'est rien de moins qu'un premier précédent de la forme du chœur des cathédrales du haut Moyen Âge.

(traduction Janine Enlart)

Bibliographie

- A. Desgodetz, Les Edifices antiques de Rome, Paris, 1682, p. 150 sqq.
- P.H. v. Blanckenhagen, Färische Architektur und ihre Dekoration, Berlin, 1940.
- V. Müller, The Shrine of Janus Geminus in Rome, Am. Journ. of Archeology XLVII, 1943, p. 437 sqq.
- G. Lugli, Roma antica, Il centro monumentale, Roma, 1946, p. 271-273 sqq.
- P. Girmal, Le Janus de l'Argileté, Mélanges de l'Ecole Française de Rome LXIV, 1952, p. 32-33.
- M. Guarducci, Janus Geminus, Mel. d'arch. et hist. off. A.A. Paganini, Paris, 1966, p. 167 sqq.
- H. Bauer, Kaiserflora und Janustempel, Mitteilungen des Deutschen Archäolog. Inst., Römische Abt. LXXXIV, 1977, p. 301-329.
- Porticus Absidata, (ed. AC, 1983, p. 111-184 (en italien)). Il Foro Transitorio e il Tempio di Giove, Rendiconti Pontificia Accad. XLIX, 1976/77, p. 117-148.