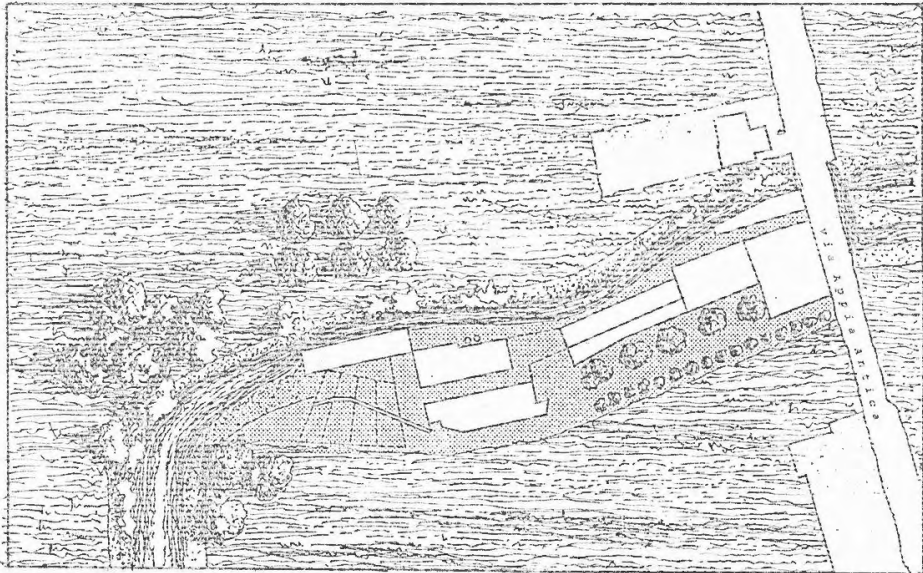


CARTIERA LATINA

archiviocederna.it



*OGGETTO* *Rilievo fotografico e ipotesi per un nuovo uso dei  
manufatti della Cartiera latina.*

*PROGETTAZIONE* *Almo - Professionisti Associati*

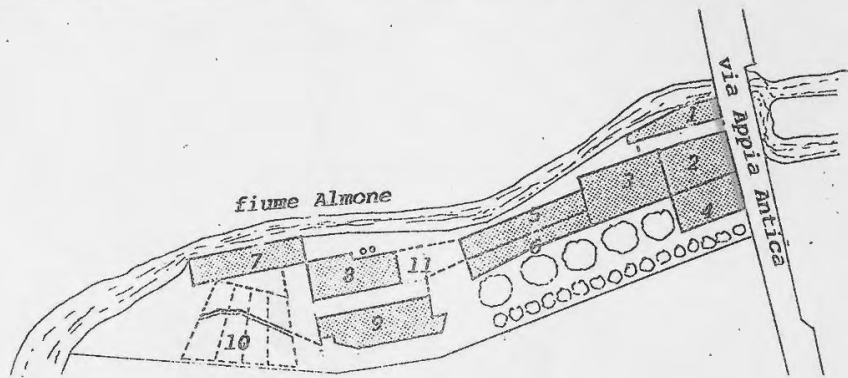
*GRUPPO DI LAVORO* *Fausto Borzetti  
Angelo Palloni*

*IN COLLABORAZIONE* *Con la Terza Università di Roma*

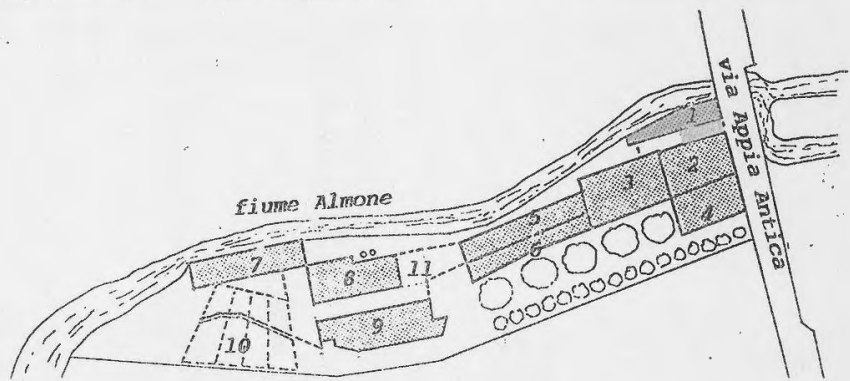
archiviocederna.it

Ogni diritto riservato a: *ALMO PROFESSIONISTI ASSOCIATI*

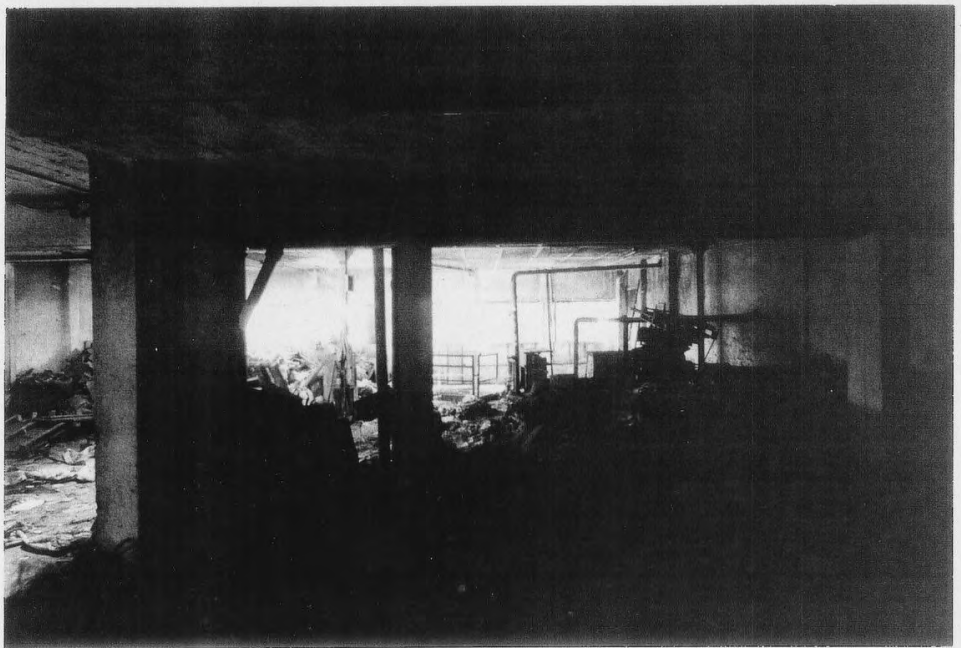
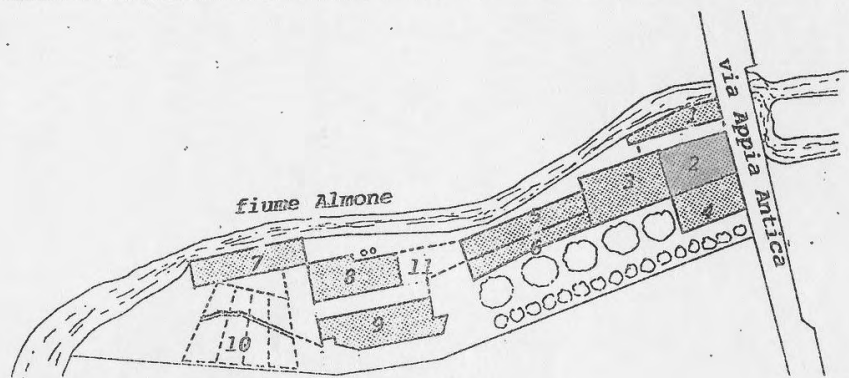
CARTIERA LATINA - Rilievo fotografico  
Ingresso fronte via Appia Antica



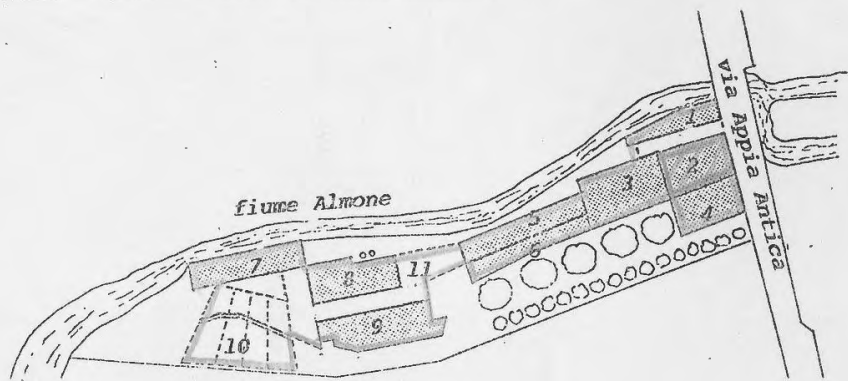
CARTIERA LATINA - Rilievo fotografico



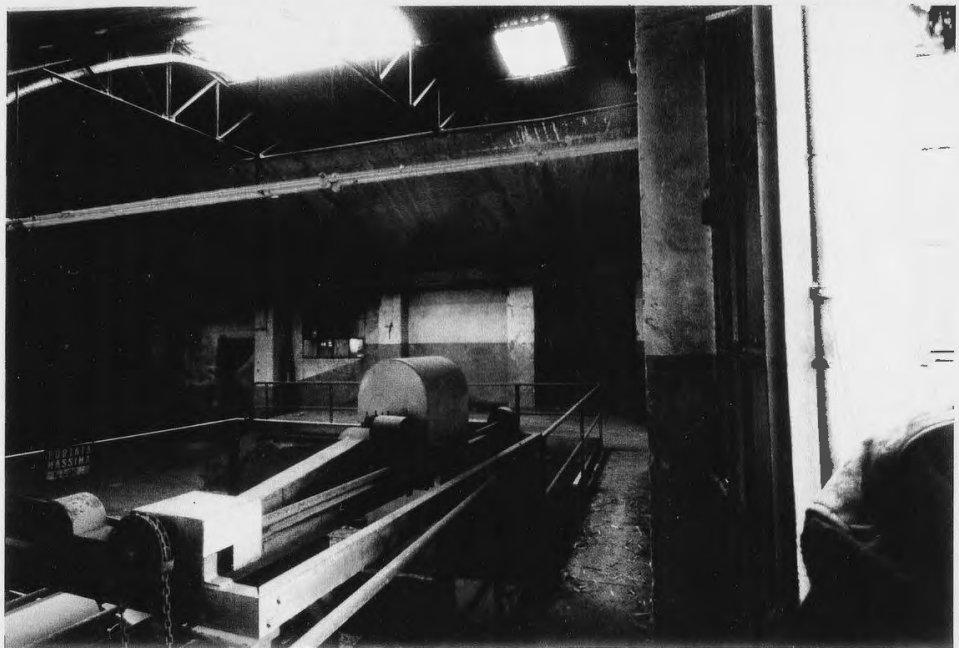
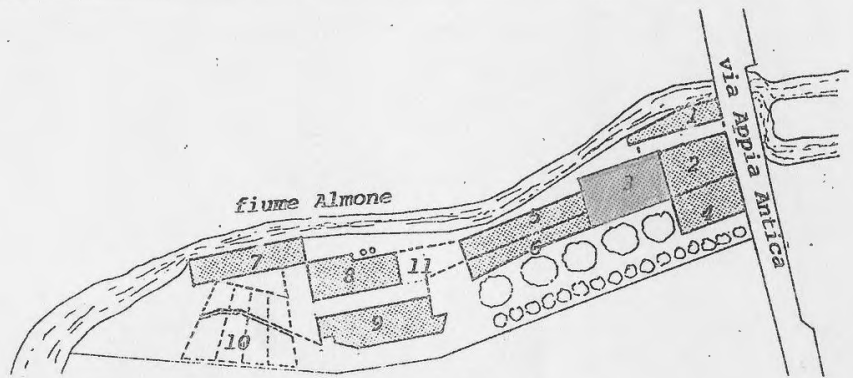
CARTIERA LATINA - Rilievo fotografico



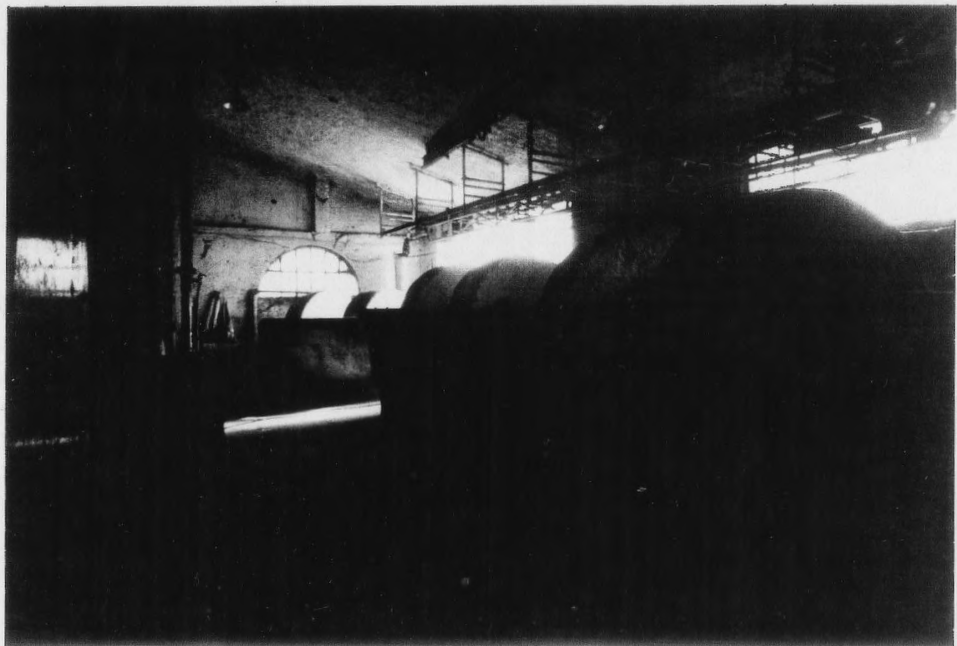
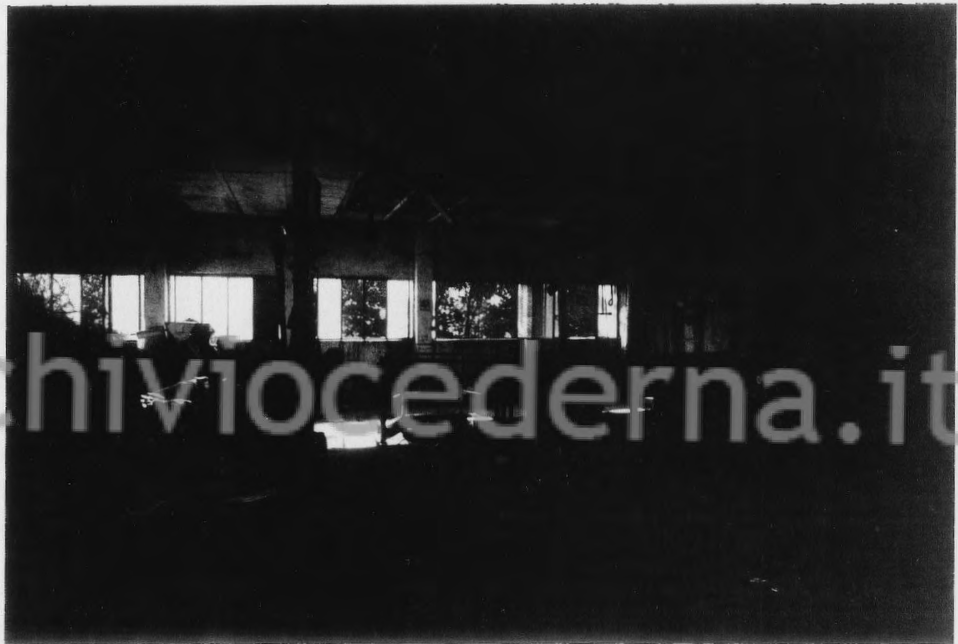
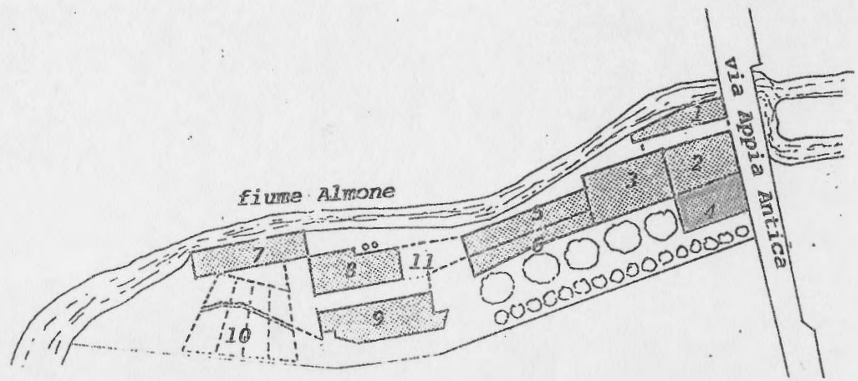
CARTIERA LATINA - Rilievo fotografico



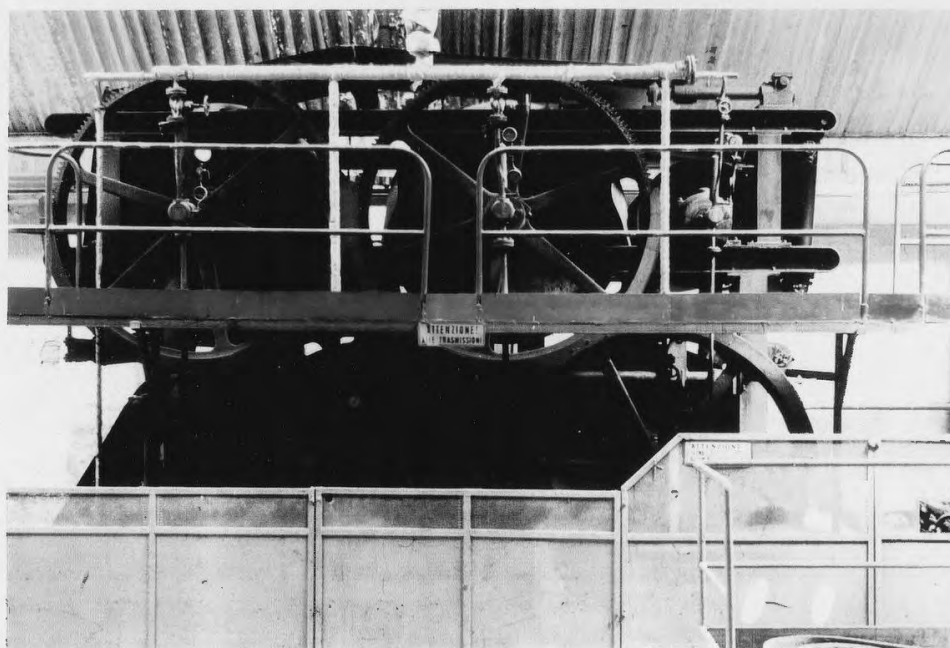
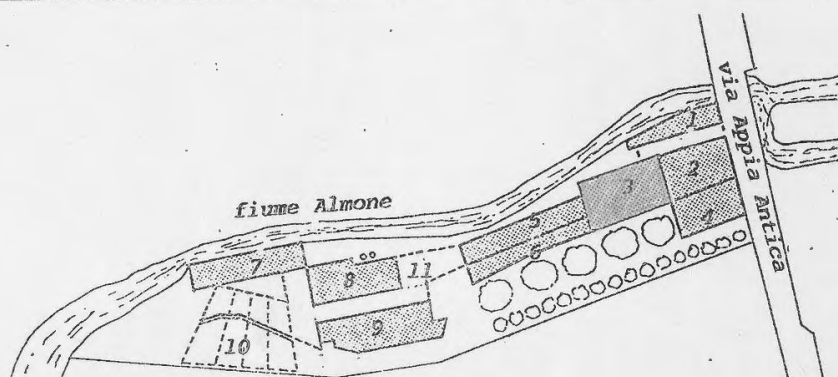
CARTIERA LATINA - Rilievo fotografico



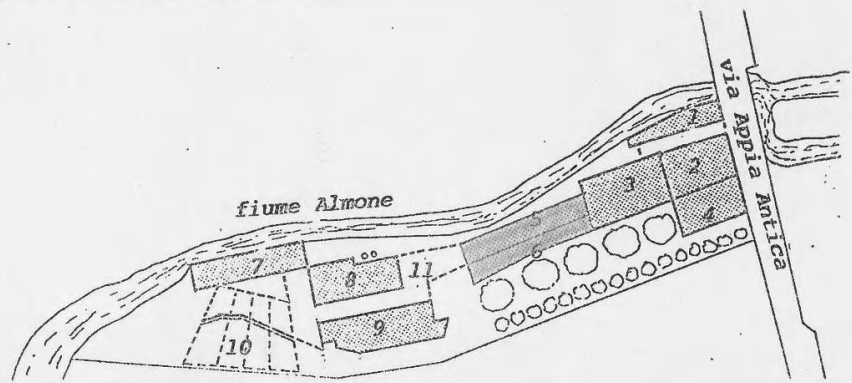
CARTIERA LATINA - Rilievo fotografico



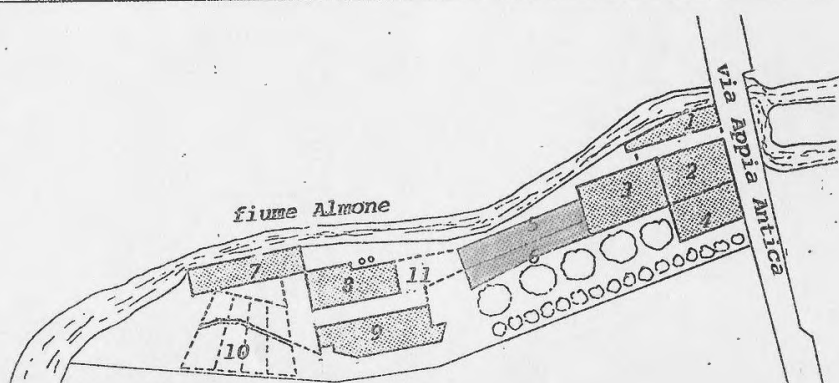
CARTIERA LATINA - Rilievo fotografico



CARTIERA LATINA - Rilievo fotografico



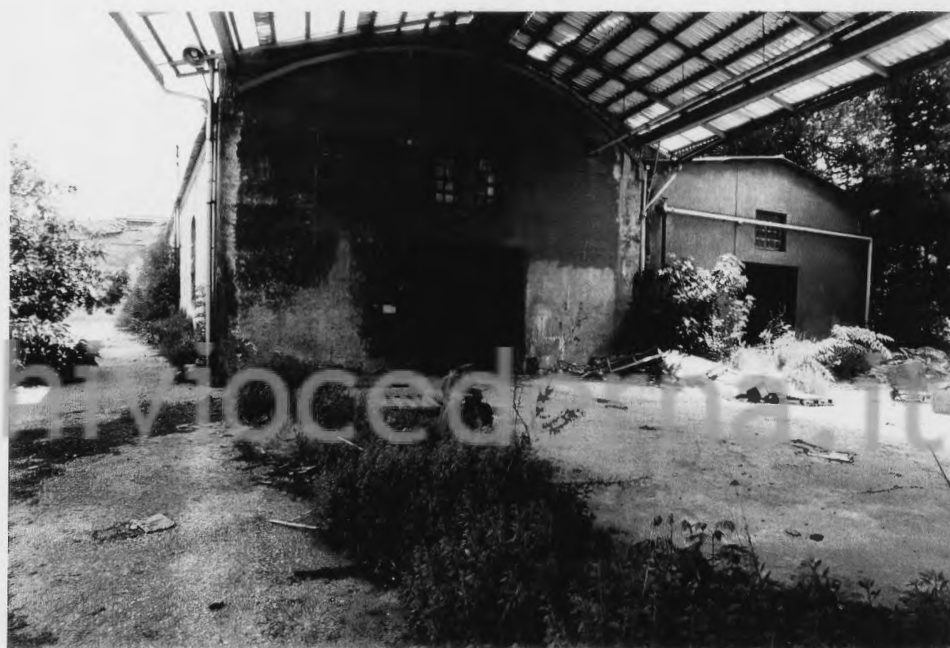
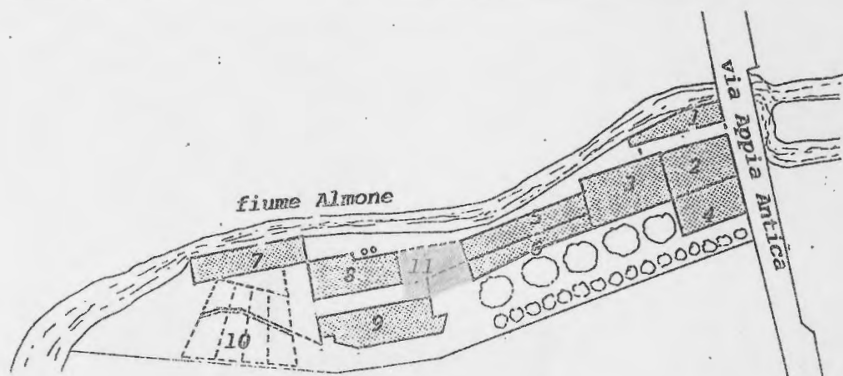
CARTIERA LATINA - Rilievo fotografico



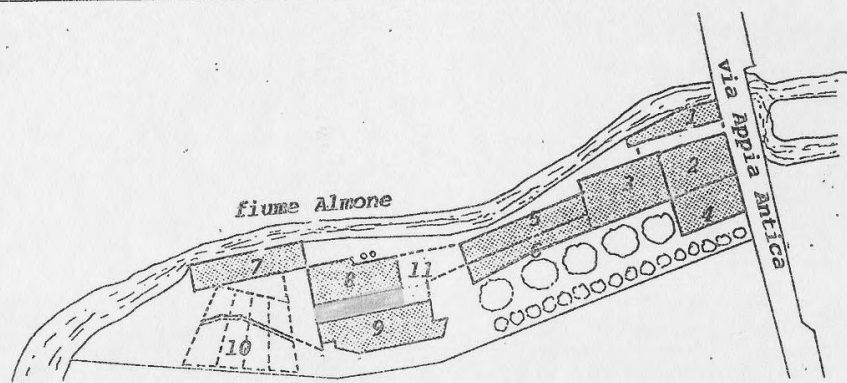
archiviocederna.it



CARRIERA LATINA - Rilievo fotografico

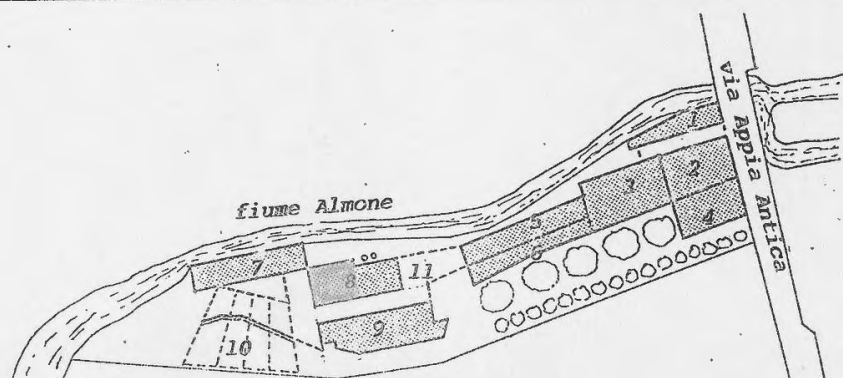


CARTIERA LATINA - Rilievo fotografico

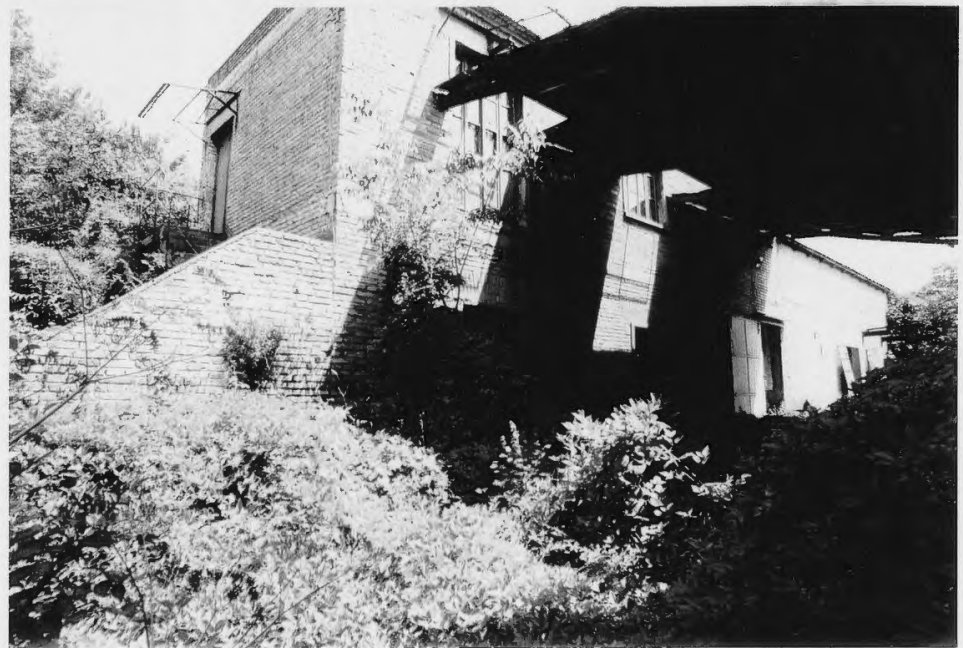
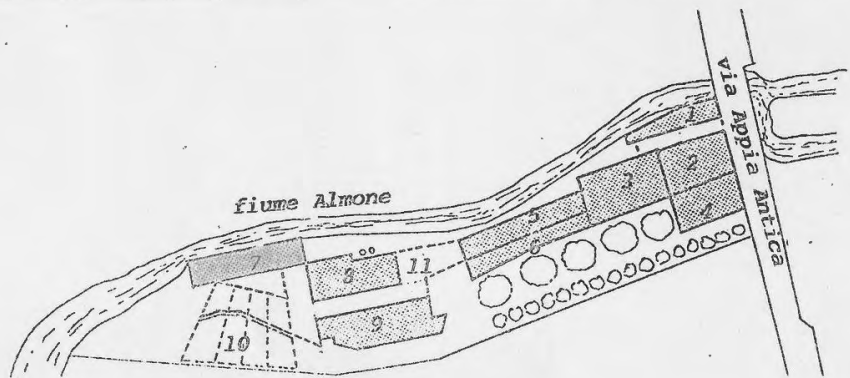


archiviocederna.it

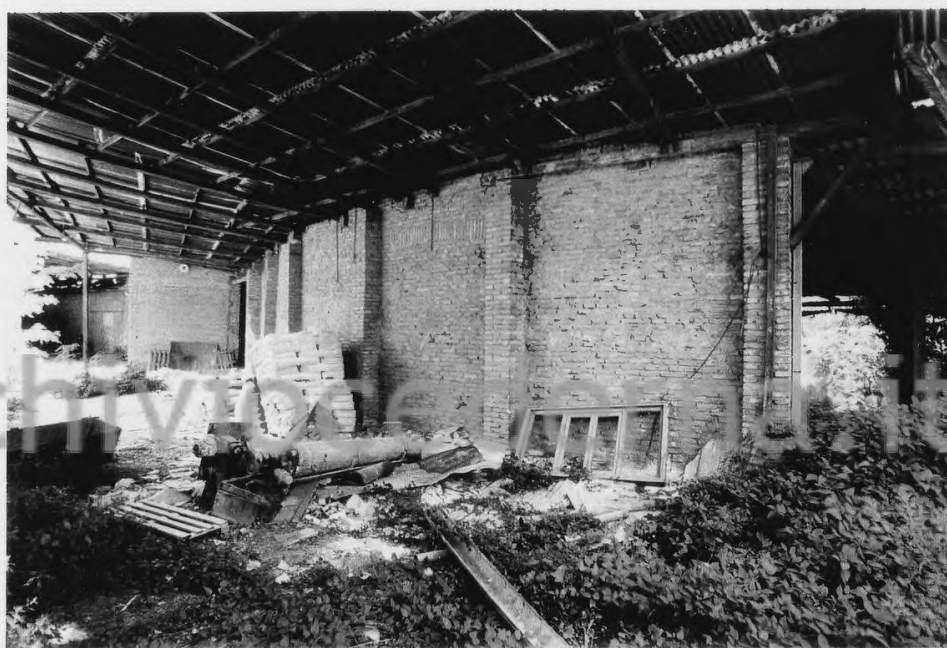
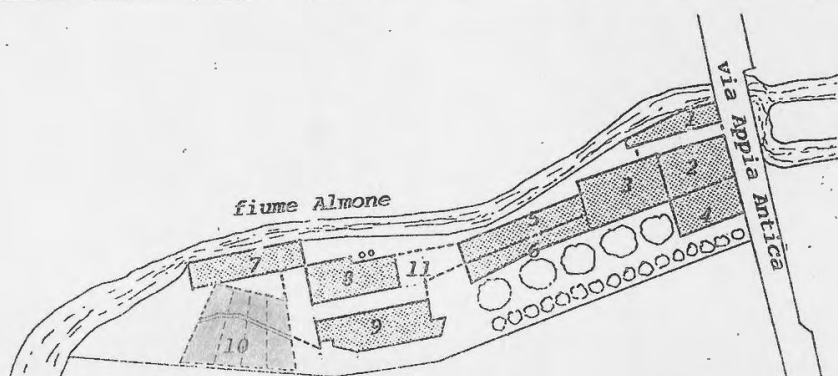
CARTIERA LATINA - Rilievo fotografico



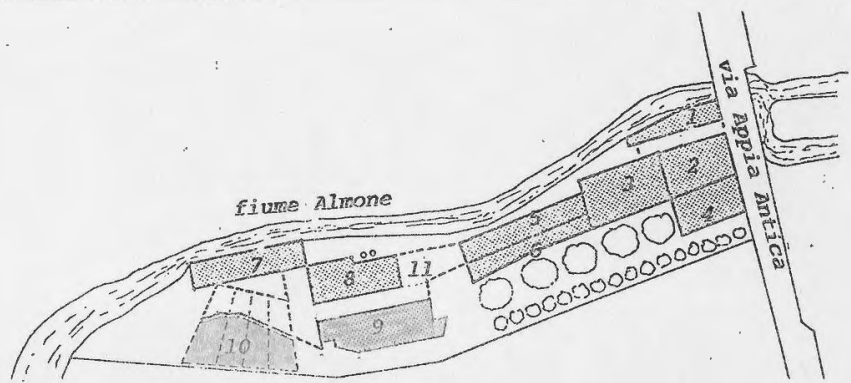
CARTIERA LATINA - Rilievo fotografico



CARTIERA LATINA - Rilievo fotografico

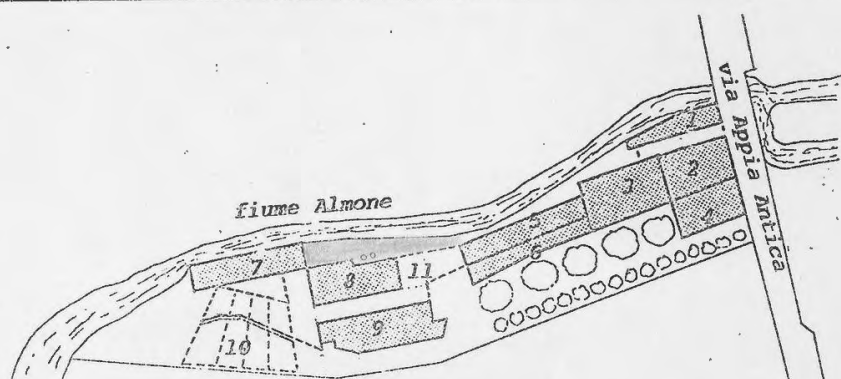


CARTIERA LATINA - Rilievo fotografico

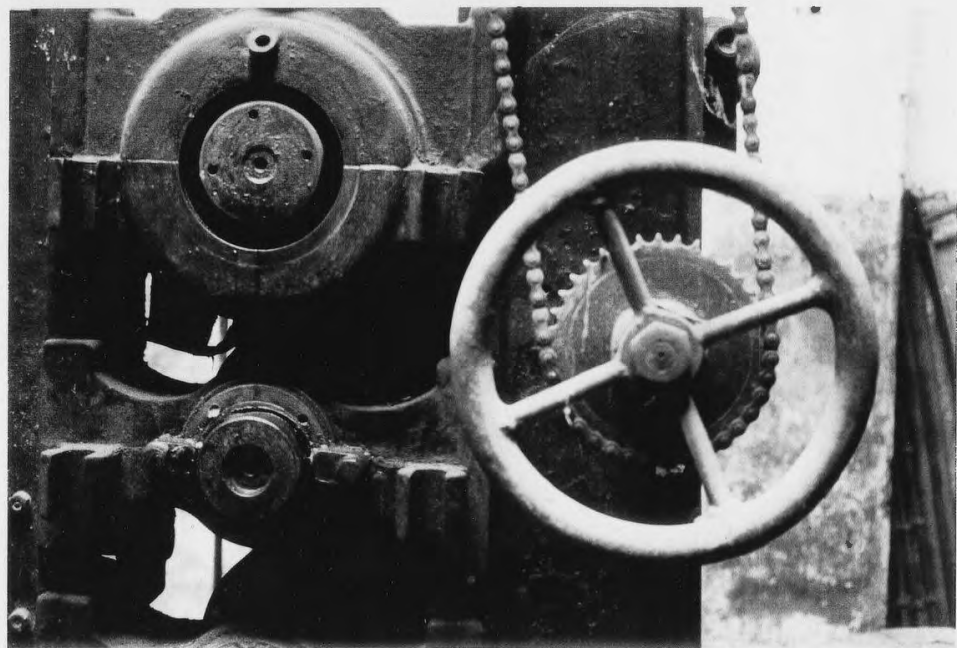
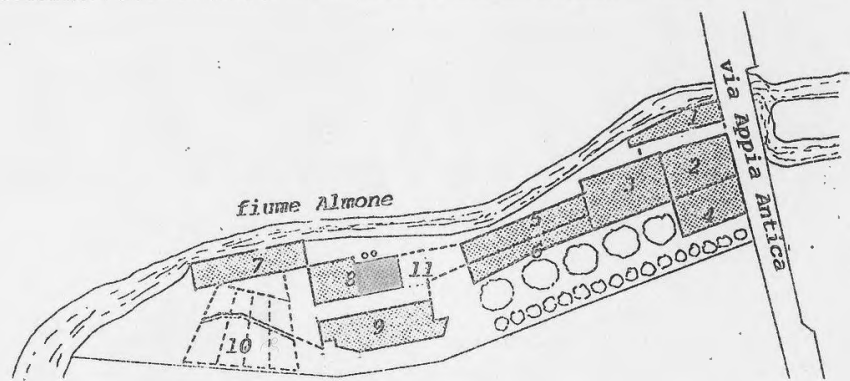


archiviocederna.it

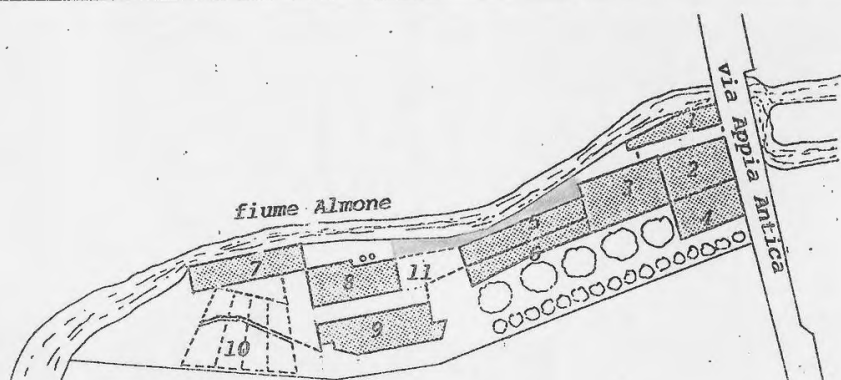
CARTIERA LATINA - Rilievo fotografico



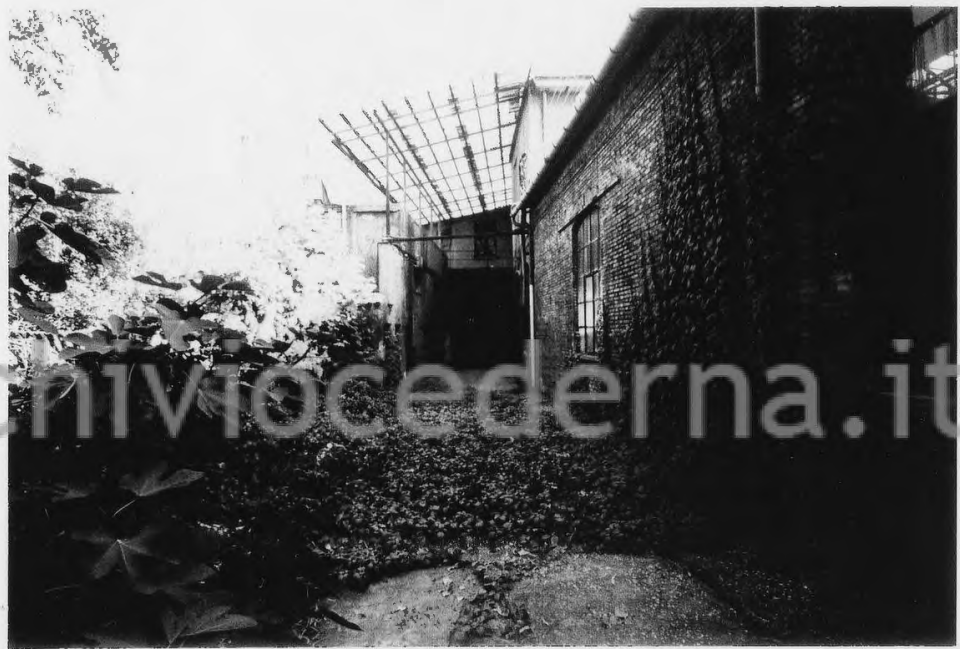
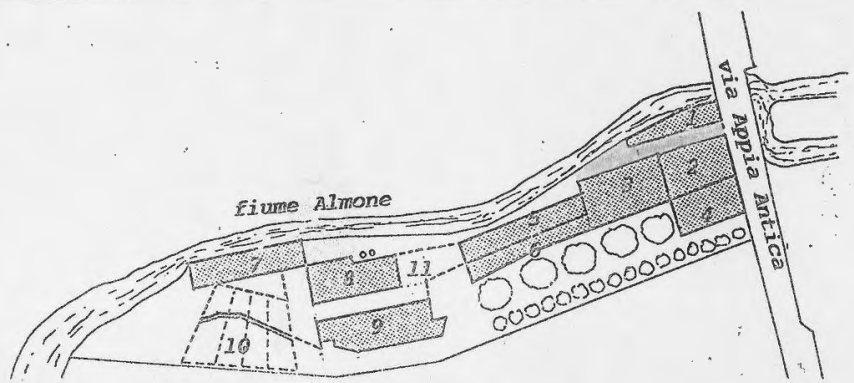
CARTIERA LATINA - Rilievo fotografico



CARTIERA LATINA - Rilievo fotografico



CARTIERA LATINA - Rilievo fotografico



premessa

L'organismo della Cartiera Latina è composto di più volumi, come specificato dall'indagine fotografica, costruiti in epoche diverse, per sopraggiunte necessità di adattamento a nuove esigenze produttive.

Il processo di ampliamento ha seguito due modi distinti, l'uno costruendo i nuovi corpi in continuità con quelli esistenti, l'altro creando edifici a sé stanti connessi agli altri con coperture utilizzate come percorsi coperti o magazzini.

Tale condizione ha solidificato nel tempo un tessuto connettivo di spazi di relazione di particolare interesse morfologico a tal punto che nello stato attuale percorrendo le varie parti dell'organismo, molto articolato, si ha una forte sensazione di continuità tra i percorsi interni ai volumi e quelli esterni.

Dall'analisi di questa peculiarità scaturisce l'ipotesi di progetto come "PROGETTO DEI PERCORSI".

obiettivi

2

*Il progetto vuole valorizzare questi spazi di relazione, sia all'interno che all'esterno dei volumi individuandoli come i soggetti principali della proposta, recuperando due concetti:*

*-nuova qualificazione degli spazi esterni come elemento di ricomposizione generale.*

*-nuova qualificazione degli spazi interni, attraverso la rilettura del percorso produttivo, come carattere distributivo delle nuove funzioni interne ai volumi.*

archiviocederna.it

In ordine al primo concetto l'impostazione progettuale parte dal presupposto di considerare la Cartiera Latina come un microrganismo urbano dove è possibile ricreare gli elementi fondamentali che lo compongono: La porta, la strada, la piazza, lo slargo, i monumenti, il tessuto, oltre alle componenti naturali del sito che ne costituiscono il paesaggio: Il fiume Almona e la campagna del Parco dell'Appia Antica.

Come nella città storica la ~~conferma~~ ~~dei~~ vuoti crea il disegno del tessuto e ad essa viene affidato il compito di ricucitura e continuità degli spazi, anche in questo caso, per scelta operativa sarà compito del progetto degli spazi di relazione, riportandoli ai riferimenti storici precedentemente esposti, ricreare la continuità tra le parti costituenti l'organismo.

In ordine al secondo concetto relativamente ai volumi costruiti ~~sono~~ evidenti la forte connotazione spaziale, il rapporto dimensionale, l'articolazione interna e la presenza in alcuni di essi delle vecchie macchine; condizioni che stimolano a ricercare una rilettura distributiva e funzionale che conservi il carattere originale di questi ambienti evitando di procedere ad operazioni di alterazione o modifica radicale.

L'articolazione spaziale con la presenza dei macchinari citati consente di attribuire ai volumi destinazioni d'uso diversificate e coerenti con le attività che saranno svolte nel nuovo organismo consentendo, peraltro, la creazione di un'esposizione stabile di archeologia industriale.

*Nello specifico le continuità tra attribuzioni di funzione storica e uso degli spazi può essere così sintetizzata:*

**1. LA PORTA**

- ingresso
- informazioni
- uffici direzione

**2. IL PALAZZO**

- museo, esposizione
- sale convegni

**3. LA STRADA**

- percorso principale

**4. LA PIAZZA**

- luogo di incontro e nodo distributivo tra spazi pubblici e privati

**5. IL VICOLO**

- percorso secondario delle attività specifiche

**6. LO SLARGO**

- spazio aperto privato
- spazio aperto polifunzionale

**7. IL TESSUTO**

- laboratori
- sale didattiche

**8. LA VILLA**

- spazio verde disegnato

**9. CAMPAGNA**

- spazi di sperimentazione botanica

**10. FIUME ALMONE**

- processi produttivi e sistema delle acque in relazione all'area museale

struttura funzionale

La proposta comprende la presenza delle seguenti aree:

**AREA UFFICI (servizi al pubblico)**

- Direzione Parco dell'Appia Antica
- sala riunioni
- uffici di segreteria
- uffici dei consiglieri degli organismi di gestione
- uffici Comitato Tecnico Scientifico
- informazioni

**AREA CONVEGNI**

- mostra permanente di archeologia industriale
- sale espositive
- sale convegni
- biblioteca e centro di documentazione
- area scientifica

**AREA SCIENTIFICA (servizi riservati)**

- laboratori scientifici al chiuso
- laboratori scientifici all'aperto
- sale studio
- sale per corsi di aggiornamento
- uffici di coordinamento scientifico